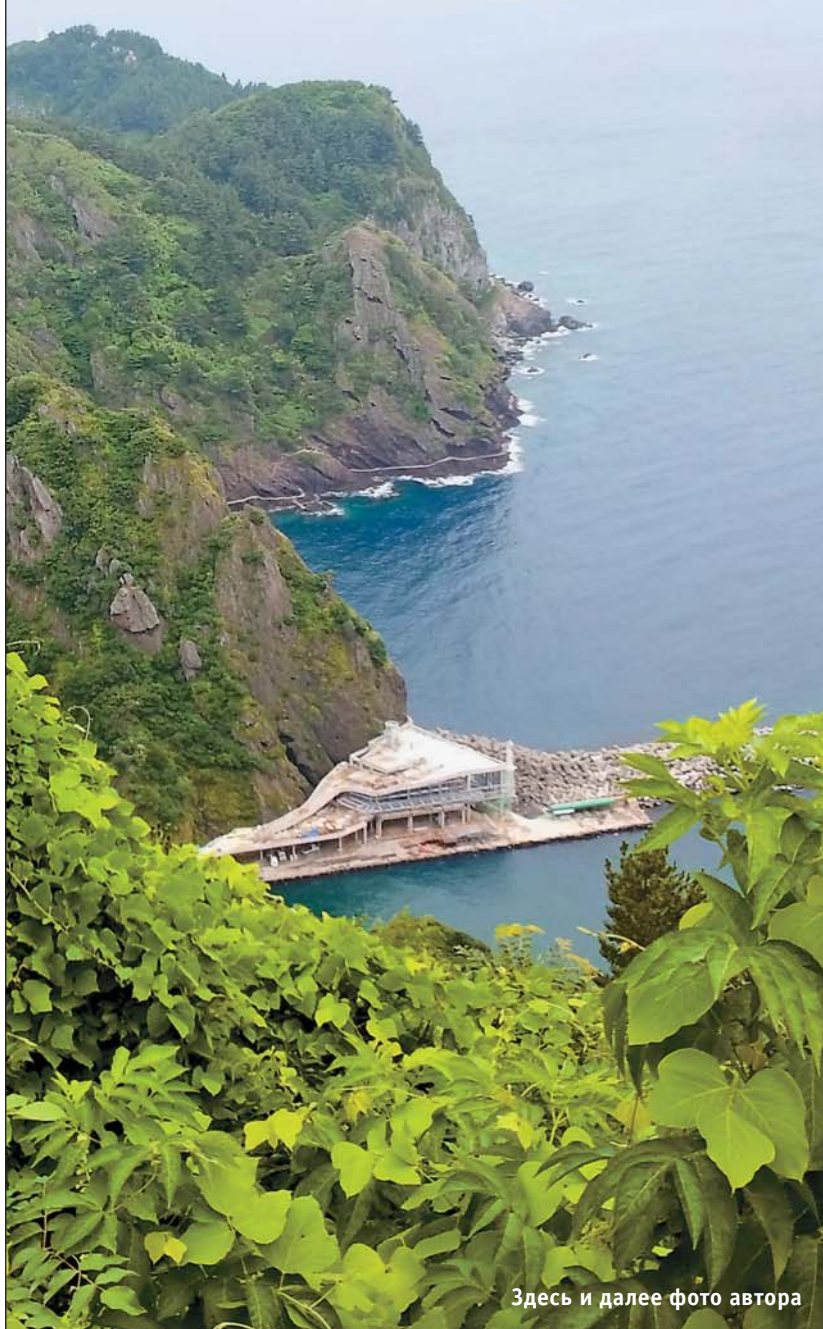


# На острове Уллындо

В.В.Глушков,  
доктор географических наук  
Российский университет дружбы народов  
Москва



Здесь и далее фото автора

В июле 2013 г. мне посчастливилось стать участником российско-корейской экспедиции на острова Уллындо и Токто, расположенные в Японском (или Восточном\*) море, к востоку от Корейского п-ова. Экспедиция была организована южнокорейским Фондом истории Северо-Восточной Азии, я участвовал в ней как эксперт по территориальным вопросам в Азиатско-Тихоокеанском регионе. Результатом работы стала серия статей по истории, географии и современной жизни на этих уникальных островах.

Остров Уллындо (англ. Ulleungdo) протянулся на 9,5 км с севера на юг и на 10 км с востока на запад. Длина его береговой линии составляет 56,5 км, а площадь — 73,2 км<sup>2</sup>. С геологической точки зрения это вулкан, возникший в конце третичного — начале четвертичного периода (примерно 1,5—2,0 млн лет назад). Остров изобилует крутыми горными склонами, отличается причудливо изрезанными берегами с почти отвесными утесами. На Уллындо всего одна равнина — Нарибунджи. Она находится в северной части острова на месте застывшего вулканического кратера. Самая высокая точка — горная вершина Сонъинбон (986,7 м). Живописные горные виды здесь неповторимо гармонируют с изумительной красотой морских пейзажей.

Среднегодовая температура воздуха на острове составляет примерно 12°C. Зимой выпадает много снега. В ветреные зимние дни движение вдоль побережья часто затруднено, поэтому жизнь на Уллындо в это время замирает. Летом тоже нередки осадки, но дожди не становятся помехой жителям острова. Ясных дней в году совсем немного — около пятидесяти.

\* См.: Глушков В.В. Японское (Восточное) море — акватория противоречий // Природа. 2013. №9. С.68—74.



Остров Уллындо и расположенный северо-восточнее небольшой островок Чукто.  
[www.google.com/earth](http://www.google.com/earth)



Схема взаимного расположения Корейского п-ова и островов Уллындо и Токто [1].

В одном из путеводителей по острову приведена любопытная местная примета: «На Уллындо говорят, если кошка ложится на пол и смотрит на небо или потолок, то это значит, что либо будет сильный ветер, либо пойдет сильный дождь или снег в течение трех дней...» [2].

На острове постоянно проживают около 10,5 тыс. человек. Их основные занятия — рыболовство и туристический бизнес, а также сфера обслуживания того и другого.

## История Уллындо

Согласно археологическим исследованиям, о. Уллындо (его прежние корейские названия — Мурындо, Урындо, японские — Уцурё, Исотакэсима, Такэсима) был заселен около 1-го тысячелетия до н.э. До 512 г. он, вместе с близлежащими островами Чукто и Токто, входил в состав небольшого государства Усангук. Затем, как свидетельствует «Самгук саги» (летопись периода Трех государств Кореи), был фактически бескровно завоеван военачальником Исабу — знаменитым полководцем государства Силла, правителем области Хасылла (Каннын) [3].

Военная хитрость Исабу состояла в том, что при осаде острова на его кораблях были выставлены заранее изготовленные фигуры львов. Полководец предупредил защитников острова, что, если они не сдадутся,

голодные львы их растерзают. После недолгих раздумий островитяне покорились. Одержав победу и обложив данью местных жителей, Исабу «предложил дорогие подарки правящей династии, отправив пэкиль и тоду с Уллындо» [2]. За это он получил новое высокое назначение\*.

Первые исследования на предмет возможности массового заселения острова провел в 1157 г. Ким Ю-рип — чиновник из провинции Мёнчжу. Он сделал вывод, что остров для проживания человека не вполне подходит «из-за множества камней и скал». Тем не менее несколько рыбацких семей на Уллындо все-таки жили.

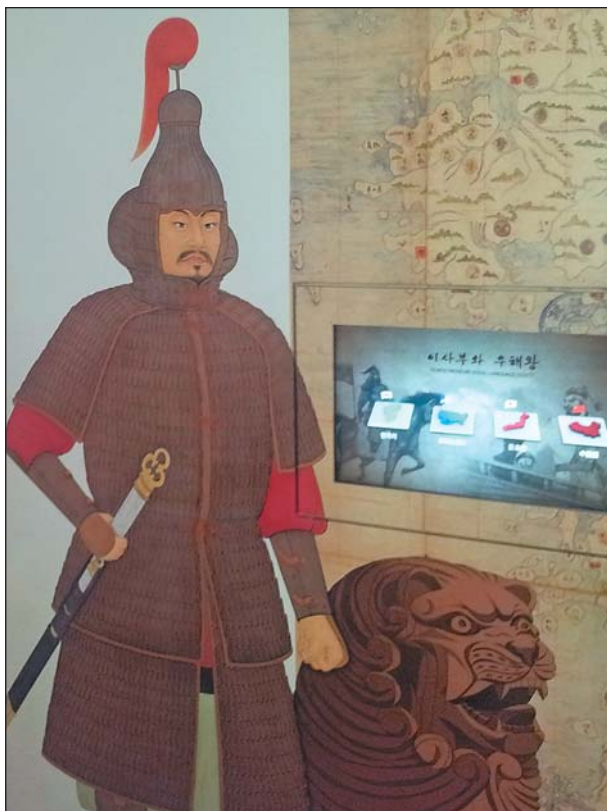
В 1273 г. первым главой о. Уллындо был назначен чиновник королевского двора некий Хо Гон. Он был отправлен туда для службы и постоянного проживания [2].

В 1379 г. на Уллындо вторглись иностранные захватчики, но, пробыв там две недели, покинули остров [2]. Однако спокойствия на Уллындо все равно не было: японцы и чжурчжэни (предшественники маньчжуров) продолжали держать в страхе местных мирных жителей. В конце концов эти пиратские налеты вынудили короля Чосона в 1403 г. издать указ, согласно которому всем жителям острова предписывалось выехать на материк.

В 1417 г. дворцовый чиновник Ким Ин-ву побывал на острове, исследовал его и привез оттуда для королевского двора кожу буйволов, семена хлопка, образцы некоторых растений и другие дары.

\* Герои Токто. Материалы Исследовательского института Токто (<http://www.dokdohistory.com/?sidx=205&stype=5>).





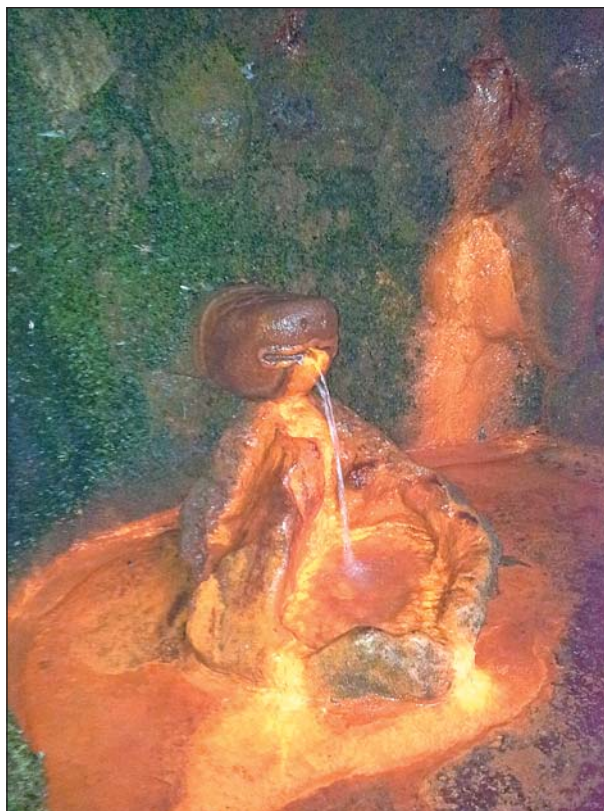
Исабу — искусный полководец государства Силла. Экспонат Музея Токто.

В том же году Уллындо был разграблен японскими пиратами, и король Тхэчжон был вынужден издать очередное распоряжение — «Тхэчжон силлок» (Хроники короля Тхэчжона), в котором вновь разьяснялась политика незаселения острова [2].

В 1436 г. прокурор провинции Канвондо Ю Гемун обратился к королю с просьбой переселить часть его подданных на плодородные и богатые земли Уллындо. Но разрешения на это прокурор не получил [2].

А земли Уллындо и вправду были уникальны. Остров отличался исключительно плодородной почвой (нередко там урожайность риса была выше, чем в других регионах), множеством источников питьевой, в том числе минеральной воды, приобретающей кристальную чистоту в природных фильтрах — застывших вулканических породах. Местные жители и теперь утверждают, что на острове можно пить из любого ручейка.

«Земля на острове плодородна, бамбук размером в колонну, мышь размером с кошку, семя персика огромно, и все вещи там такие большие», — отмечено в 1454 г. в «Сечжон силлок чиричжи» — географических записках из «Исторической хроники короля Сечжона» [2]. К этому следует добавить, что остров и сегодня — сокровищница дикой природы, здесь очень разнообразен животный мир, известно более 650 видов растений, в том



Один из множества источников минеральной воды на острове Уллындо.

числе редких и охраняемых (таких как китайский можжевельник, особый сорт женьшеня и др.).

Со временем на Уллындо снова стали поселяться рыбаки, создавались новые поселения, а с 1511 г. за островом стали присматривать чиновники из провинции Канвондо. Но во время Имчжинской войны 1592—1598 гг. японцы захватили остров и уничтожили много мирных жителей. Ос-



Документ «Тхэчжон силлок» (1417), в котором объявлялось о незаселении Уллындо.

[www.dokdohistory.com/?type=5&sid=196](http://www.dokdohistory.com/?type=5&sid=196)





Памятник Ан Ён-боку.



Камень для контрольных отметок чиновников, патрулирующих остров.

тавившиеся в живых корейцы были эвакуированы на материк. Обезлюдившие Уллындю, Чукто и Токто японцы удерживали за собой почти столетие. Однако, как свидетельствуют архивные документы, разрешения на временное пребывание на островах (секретные указы сёгуната, распространяющиеся на его подданных, выезжающих за границу) за этот период были выданы только трем семьям рыбаков: двум в 1618 г. для проживания на Уллындю и одной в 1656 г. — на Токто [4, 5]. Хотя японцы и захватили острова, но по-прежнему считали их заграничными, корейскими.

В 1693 г. на Уллындю произошло столкновение японских купцов с местными жителями. Корейцы Ан Ён-бок и Пак О-дун были взяты в плен, увезены в Японию, но через некоторое время отпущены и с оказией возвращены [2]. Этот инцидент имел продолжение, ведь корейцы — люди упорные и настойчивые в достижении своих целей. Три года спустя Ан Ён-бок в сопровождении 10 земляков, в их числе пятерых буддийских монахов, прибыл на японский остров Оки с тем, чтобы выразить территориальный протест тамошнему генерал-губернатору Тэсу.

Как гласит обнаруженный в 2005 г. в архивах «Документ с записями допроса чиновником острова Оки Ан Ён-бока...», последний представил «Карту восьми провинций Кореи» (1531 г.) и дал показания, согласно которым острова Уллындю, а также видимые с него Чукто и Токто территориально входят в корейскую провинцию Канвондо\* [1]. После этого обоснованного заявления корейский суверенитет над островами был признан официально. Японским рыбакам запретили вести здесь промысел [6].

Памятник корейскому патриоту Ан Ён-боку в виде каменной глыбы с описанием его подвига ныне установлен в одном из живописных мест на Уллындю.

В 1697 г. указом корейского короля Сукчона были объявлены основные положения «Государственной системы патрулирования острова Уллындю». В них было предписано определенного ранга чиновникам каждые два года посещать остров, осматривать его, а результаты «патрулирования» фиксировать не только на бумаге для доклада королю, но и записью на специальном камне, расположенном на остро-

\* Japan's MOFA's 2008 Takeshima Propaganda Brochure (<http://www.dokdo-takeshima.com/japans-mofas-propaganda-brochure.html>).



ве. Этот более чем 300-летний камень с выбитыми на нем иероглифами стал предметом гордости островитян и хранится как музейный экспонат [2].

В 1702 г. на Уллындо отправился военный чиновник «низкого ранга» Ли Чун-мён. Там он добыл «красное» дерево (из него и сейчас делают посуду и украшения), ароматический бамбук, оранжевую охру, кожу рыб, дикий женьшень, а также изобразил карту острова в виде схематического рисунка с весьма достоверными очертаниями береговой линии. Все это в качестве подарка было передано королевскому двору. Судя по официальным документам, военные чиновники «низкого ранга» посещали, исследовали и картографировали остров в 1711, 1735, 1794 и 1831 гг. [2].

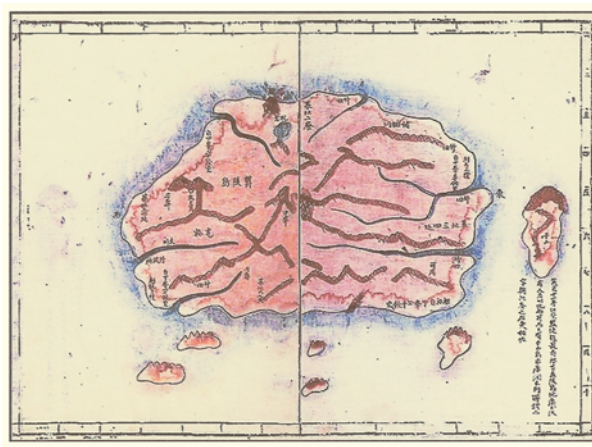
В 1787 г. экспедиция французского морского офицера графа Ж.Ф.Лаперуза, описывая побережье Кореи, обнаружила к востоку от него неизвестный крупный остров и назвала его Дажелет (Dagelet) в честь безвременного скончавшегося от болезни астронома экспедиции Ж.Дажелета. С тех пор под таким названием о.Уллындо стал обозначаться на европейских навигационных и географических картах.

В 1789 г. английское судно под командованием капитана Дж.Колнетта вышло на остров Уллындо, тогда еще морякам не известный. Они назвали его островом Аргонавт и астрономически определили его местоположение. Но определение было выполнено небрежно, с грубейшими ошибками, поэтому на некоторых европейских картах с тех пор появилось два изображения острова Уллындо — одно под названием Дажелет, а другое (к северо-западу от него) — Аргонавт. К 1855 г. эта ошибка была исправлена — несуществующий Аргонавт исчез. Тем не менее на отдельных японских картах (копиях европейских) он еще некоторое время оставался и вносил путаницу: под островом Уллындо подразумевался мнимый остров Аргонавт, а под Токто — реальный Дажелет\*.

В 1847 г. смотрителем Уллындо стал Чон Че-чхон — основатель города Самчхок, расположенного на восточном побережье Корейского п-ова [2].

В 1882 г. указом короля Кочжона была образована провинция Уллын, а ее главой назначен Чон Сок-кю. Через год после этого первые 16 семей корейцев (54 человека) переселились с материка на Уллындо [2].

\* 19th Century Mapping Errors and Dokdo — Takeshima (<http://www.dokdo-takeshima.com/19th-century-mapping-errors-and-dokdo.html>).



Старинная корейская карта о.Уллындо.

[www.dokdo-takeshima.com/japans-mofas-propaganda-brochure.html](http://www.dokdo-takeshima.com/japans-mofas-propaganda-brochure.html)

Первым поселенцам острова, которые занимались главным образом лесозаготовками и рыболовством, были предоставлены некоторые льготы. Так, на первые пять лет проживания на острове они освобождались от уплаты налогов [7].

В 1887 г. на Уллындо побывал русский корвет «Витязь», совершавший кругосветное путешествие под командованием капитана I ранга С.О.Макарова — в недалеком будущем легендарного адмирала российского военно-морского флота. Офицеры корвета сделали описание и топографическую съемку острова, по которым позднее в Санкт-Петербурге была составлена и издана географическая карта.



«Пароход-корвет “Витязь” адм. С.О.Макарова в Юго-Восточной Азии». Картина художника В.И.Шилева, 2008 г.

В апреле 1900 г. к о.Уллындо подошел российский транспорт «Ермак» из состава Гидрографической экспедиции Восточного океана (начальник — подполковник Корпуса флотских штурманов М.Е.Жданко). Пользуясь хорошей погодой, гидрографы уточнили положение острова, отраженное на недавно изданной карте. Он оказался смещенным к востоку почти на 4 мили [8].

В конце XIX в. на Уллындо участились случаи незаконной вырубке леса. По состоянию на 1900 г. вблизи нынешнего города-порта Тодон нелегально проживали около 200 японцев-лесорубов, а всего их поселений на острове «насчитывалось около восьми»\*. В связи с этим корейское правительство выразило официальный протест и потребовало от японской стороны «убрать их граждан с острова». Одновременно было принято решение «о более строгом применении законодательства местной администрации Уллындо» [1]. Однако японское правительство не разделяло точку зрения корейских властей, поэтому незаконные поселения иммигрантов сохранились и вырубке деревьев продолжалась.

В 1896 г. русский подданный (швейцарец по происхождению) Ю.И.Бринер подписал с корейским правительством соглашение об образовании Корейской лесной компании, согласно которому она получала преимущественное право вырубке лесов в верховьях р.Туманган, в бассейне р.Ялу, а также на о.Уллындо сроком на 20 лет. Но развернуть реальную деятельность Бринеру по разным причинам не удалось, и он решил продать компанию. Ее покупателями, а затем и учредителями Русского лесопромышленного товарищества стали высокопоставленные чиновники российского императорского правительства во главе с великим князем Александром Михайлови-

чем. Спустя некоторое время на упомянутых корейских территориях бригады российских подданных приступили к вырубке леса на законных основаниях и взаимовыгодных для России и Кореи условиях.

26 мая 1898 г.\*\* указом №12 императора Кочжона, правителя Великой Корейской империи (или Тэхан Чегук, как страна официально называлась с 12 октября 1897 г. по 29 августа 1910 г.), было объявлено об учреждении поста правителя о.Уллындо. На эту должность назначались только местные жители, а их тогда насчитывалось около 5 тыс. человек\*\*\*.

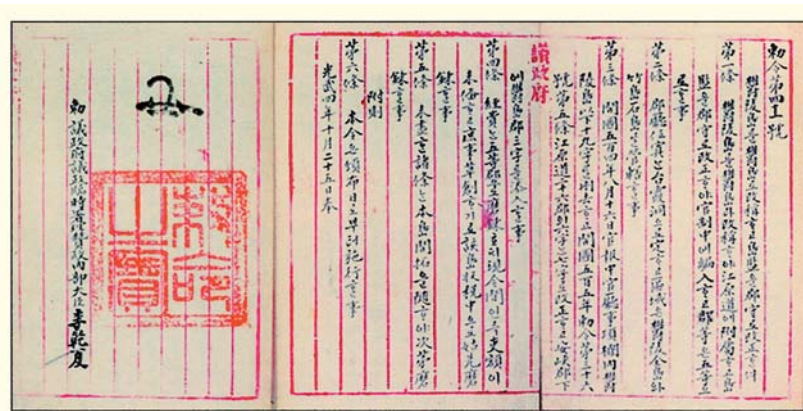
27 октября 1900 г. был обнародован императорский указ №41 о реструктуризации системы административного управления островов Уллындо, Чукто и Токто. Теперь губернатор о.Уллындо (его новое название — Ульдо) наделялся полномочиями уездного начальника, а в состав уезда под названием Ульдогун включались все перечисленные острова. Уезд разделялся на два района — Пунмён и Наммён (в 1949 г. Наммён был упразднен, а его центральная часть стала городом Уллын).

Между тем количество японцев — незаконных поселенцев — на острове к 1901 г. составляло 300—400 человек, а в сезон интенсивного рыболовства достигало тысячи. Японцы были демонстративно грубы, невежественны, все споры решали только с позиции силы, с местным корейским населением постоянно враждовали. Такое положение дало повод японскому правительству разместить в 1902 г. (без всякого согласования с корейскими властями) на Уллындо свой полицейский участок и фактически контролировать жизнь не только своих подданных, но и корейского населения острова.

8 февраля 1904 г. японская эскадра из состава Соединенного флота адмирала Х.Того атаковала корабли русской Тихоокеанской эскадры Балтийского флота, стоявшие на внешнем рейде Порт-Артура. В тот же день японские войска высадились на Корейском п-ове (в Чемульпо, Кунсане и Вонсане), а на следующий день передовые силы японской армии вошли в Сеул.

С началом Русско-японской войны деятельность Русского лесопромышленного товарищества на Уллындо и на границе Кореи с Китаем была прекраще-

\* Why Japan Can't Have Dokdo — Takeshima Part II (<http://www.dokdo-takeshima.com/why-japan-cant-have-dokdo-ii.html>).



Императорский указ №41 от 27 октября 1900 г.

<http://russian.korea.net/Government/Current-Affairs/Others/view?affairId=136&subId=233&articleId=1022>

\*\* Здесь и далее все даты приведены по новому стилю.

\*\*\* Why Japan Can't Have Dokdo — Takeshima Part II (<http://www.dokdo-takeshima.com/why-japan-cant-have-dokdo-ii.html>).



на, а 18 мая Япония объявила все соглашения между Россией и Японией недействительными\*.

23 февраля японские войска окружили дворец императора Кочжона и, угрожая его семье расправой, принудили подписать Корейско-японский протокол. Согласно его четвертой статье, японцы могли свободно использовать в своих целях любые корейские территории, имеющие, по их мнению, военно-стратегическое значение [7].

Вскоре японцы начали разворачивать военные базы на Уллындо, а в сентябре была построена первая (из трех) наблюдательная башня, предназначенная для обнаружения кораблей неприятеля.

Сегодня на Уллындо печально известно место, находящееся всего в километре от острова, где во время войны был затоплен легендарный российский броненосный крейсер I ранга «Дмитрий Донской». В последнем морском сражении Русско-японской войны 1904—1905 гг. он отразил атаки 10 японских боевых кораблей. Погрузившийся на глубину 300 м крейсер стал братской могилой для троих офицеров и 70 матросов. Оставшиеся в живых 780 человек были высажены на берег. Посильную помощь в эвакуации русских моряков оказали местные корейцы, среди которых был дед сопровождавшего нас в поездке по острову доктора Хон Сон-гына. Какого-либо памятного знака, повествующего о гибели героического корабля, на Уллындо пока не установлено.

После окончания Русско-японской войны Корея была полностью оккупирована японскими войсками, а 22 августа 1910 г., согласно акту ан-

нексии, присоединена к Японской империи. Иго японского колониализма было сброшено только в конце Второй мировой войны 1939—1945 гг., в том числе и при активном участии советских войск. По соглашению между союзниками анти-японской коалиции Корея была разделена по 38-й параллели (38° с.ш.) на две части, на их территориях в 1948 г. образованы Республика Корея (Южная Корея) и Корейская Народная Демократическая Республика (Северная Корея). Остров Уллындо отошел к южанам.

### Остров мечты, романтики, загадок

В состав нашей экспедиции вошли научный сотрудник Фонда истории Северо-Восточной Азии, уроженец Уллындо доктор Хон Сон-гын, преподаватель Школы востоковедения Национального исследовательского университета «Высшая школа экономики» южнокореец Чан Бом-сок, переводчица Ли Чжи-су и студентки Ксения Андрющенко, Екатерина Квитко и Герел Минкеева, которые проходили языковую практику в столичном Университете Корё.

Дорога из Сеула в Каннин — город-побратим Иркутска — заняла почти четыре часа. Утром следующего дня мы были на борту небольшого пассажирского теплохода, который через три с половиной часа прибыл в Тодон — главный порт и административный центр Уллындо. На острове установилась ясная солнечная погода, и это можно было считать везением, так как рейсы из Каннина нередко отменяют из-за сильного ветра, шторма и других неблагоприятных погодных явлений.

\* История захвата Токто. Дневник оккупации Токто (<http://www.dokdohistory.com/?stype=5&sidx=198>).



Тодон — главный порт и административный центр о.Уллындо.

Фото Хон Сон-гына

Уллындо сразу поразил нас круто уходящим вверх изумрудно-зеленым берегом, ярко-синим морем и бьющимися о скалы пенистыми волнами. В порту было оживленно и, казалось, празднично. На пути встречались приветливые лица корейцев — местных жителей. Впечатление было такое, что нас тут давно ждут и потому радостно встречают.

Тодон оказался небольшим городком. Его узкие, мощеные улицы с невысокими жилыми домами и многочисленными магазинами и ресторанами довольно круто забирались вверх по склонам гор. По улочкам степенно, не спеша ходили люди и, подобно слаломистам, с лихими разворотами носились автомобили-внедорожники — основное транспортное средство островитян.

На улицах часто можно было встретить забавные изображения кальмара — своеобразного символа и талисмана Уллындо. Здесь эти лакомые для корейцев морские животные пользуются огромной популярностью, поскольку служат источником заработка примерно 70% населения острова: одни их вылавливают в море, другие сушат, перерабатывают и продают.

В водах Уллындо отлавливается почти две трети всех кальмаров Южной Кореи. Промыслом занимаются целые флотилии маломерных рыбацких судов. По ночам прибрежные воды озаряются яркими огнями: это выстроенные в ровные ряды суда ловят кальмаров «на подсветку». Моллюсков привлекает электрический свет, поэтому корабли оснащаются целыми гирляндами галогеновых

ламп. Пойманных ночью кальмаров сдают торговцам, которые ловко и быстро, точно фокусники, разделявают улов и раскладывают его сушиться прямо на берегу.

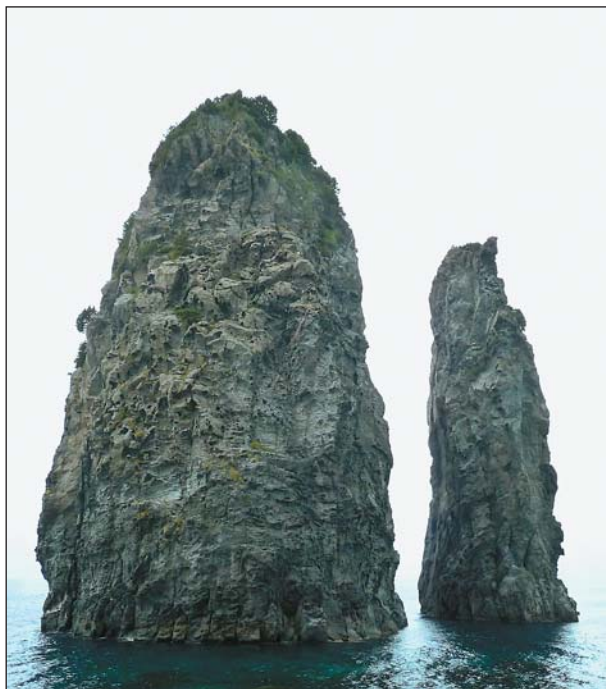
Уллындо славится своими кальмарами. Чистая вода, свежий ветер, незагрязненный воздух, солнечные дни — идеальные условия для того, чтобы получался замечательный хрустящий продукт. Хорошо высушенные кальмары становятся почти прозрачными и приобретают красноватый оттенок. Они радуют глаз, но самое главное — у них изумительные вкус и аромат, а еще идеальная соленость, именно такая, какая нужна ценителю этого лакомства.

По словам местных жителей, на острове готовят около десятка разных блюд из кальмаров. Из них делают колбасу, их едят в сыром виде, фаршируют, жарят и т.д. А туристы, прибывающие на остров в середине августа, могут попасть на фестиваль кальмаров\*.

Надо сказать, что остров вообще знаменит своей национальной кухней. Здесь популярны диковинные для европейца рыбные и овощные закуски с острыми приправами, в их числе кимчи — острое блюдо из капусты или других овощей с красным перцем. Заслуживает внимания и мясо огромного быка, выращиваемого только на Уллындо на особом разнотравье, приготовленное с помощью специальных жаровен с вытяжными трубами. Довольно необычен ароматный, освежающий слабоалкогольный напиток цвета молока под названием макколли. Культура питания у современных корейцев, несомненно, высока. Для них прием пищи — целый ритуал. Каждое блюдо имеет свое предназначение: для восстановления сил, поддержания здоровья, лечения, удовольствия и т.д. У нас, европейцев, местные кулинарные традиции вызывали чувство глубокого уважения.

Первые впечатления об Уллындо можно получить, путешествуя по автомобильной дороге, проложенной вдоль всего побережья острова (она, правда, пока не замыкается). Ее длина около 50 км, и с нее открываются великолепные виды, в числе которых морские пейзажи с близлежащим островом Чукто, а также прибрежные причудливые скальные образования с весьма оригинальными и отражающими их внешний облик названиями: Лев, Слон, Черепаха, Три Феи, Муж и Жена и др.

В одном из красивейших уголков Уллындо, куда мы добирались сначала на машине, потом на специальном лифте, а затем пешком по горным тропинкам, находится подвесной пешеходный мост, переброшенный на необитаемый островок Кванымдо. Издалека мост кажется небольшим, но вблизи поражает величиной, изяществом и совершенством конструкции. С него, как со смотровой площадки, открываются красивейшие виды на



Скалы Муж и Жена.

Фото автора

\* Остров Уллындо. Radio Korea International (<http://www.koreana.ru/?pg=2&id=5520&type=17&page=0>).





Подвесной мост между островами Уллындо и Кванымдо.

Фото автора

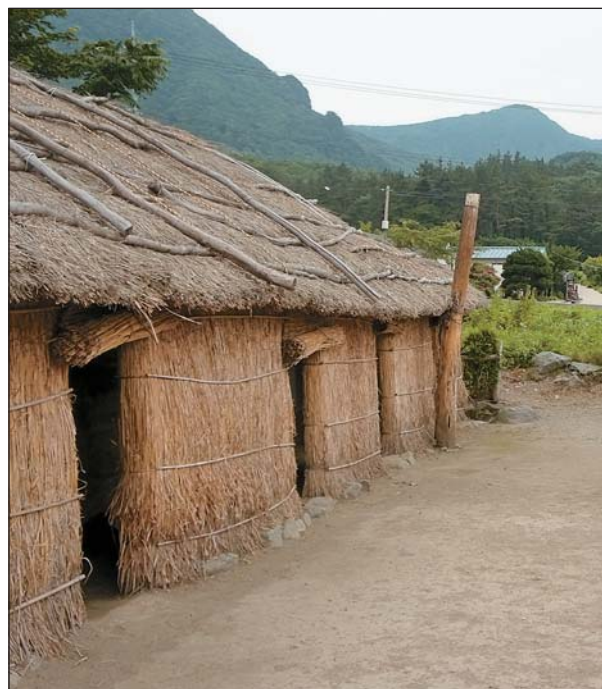
море и скальные острова вблизи ярко-зеленых берегов. Вода под мостом чистая, прозрачная, сквозь нее видно необычного изумрудного цвета морское дно.

Еще один интересный географический объект на Уллындо — равнина Нарибунчжи. Как уже говорилось, это бывший кратер и единственное горизонтальное место на острове. Его диаметр составляет примерно 3 км.

Здесь, на равнине, сохранились традиционные поселения жителей острова — деревянные домики *новачип* и более скромные соломенные хижины *тхумапчин*. Крыши для первых изготавливались из тонких сухих дубовых досок. В жаркие дни они отлично пропускают воздух, обеспечивая хорошую вентиляцию внутренних помещений. Во время дождей доски впитывают влагу и предотвращают протечку крыши. Тхумапчин же, несмотря на то, что строились из соломы, отличаются достаточной прочностью, весьма уместной и необходимой в суровом климате острова. В настоящее время новачип и тхумапчин стали достопримечательностями и входят в музейные комплексы Уллындо.

Рядом с этими старинными жилищами, а также на некотором удалении от них расположено несколько христианских храмов современной добротной постройки. Есть также немногочисленные православные и мусульманские общины. Буддийские храмы здесь по-восточному яркие и красочные. У подножья горы Сонкатсан, особенно почитаемой местными жителями за мощный выход живительной энергии ци, будто бы вливающей силы усталым и даже безнадежно больным людям, расположен недавно построенный буддийский

храм Сонбульса. На его территории установлена статуя Будды, изготовленная из цельного камня. Лицом она обращена в сторону островов Токто и считается их хранительницей. Другой грандиозный буддийский храм находится вблизи культурного центра Тондо, он также может считаться



Хижины тхумапчин на равнине Нарибунчжи.

Фото Хон Сон-гына





Буддийский храм в центре острова.

Фото автора

произведением высокого искусства корейских архитекторов и зодчих.

Еще один небольшой храм традиционно посещают местные моряки — представители экипажа каждого вновь построенного морского судна — перед его спуском на воду. Храм возведен в память о двоих детях, погибших на этом месте. По леген-

де, мальчик и девочка были специально оставлены на безлюдном тогда острове командой корейского корабля в качестве жертвы злым духам во имя благоприятной погоды и успешного плавания на материк.

На Уллындо можно встретить остатки японских наблюдательных башен и других вспомогательных строений времен Русско-японской войны. После освобождения Кореи в 1945 г. большая часть таких объектов была разобрана местными жителями. На их месте построены маяки, оснащенные современной аппаратурой связи, видеонаблюдения и мощного освещения, а также научные обсерватории и метеостанции. Фундамент наблюдательной башни сохранился, например, вблизи деревни Сокпхо. Рядом с ним теперь установлены памятные плакаты с фотографиями и описаниями событий того далекого времени.

На вершине горы Манхьян-бон, куда ведет канатная дорога от парка «Тодон якусу», находится смотровая площадка. С нее открывается великолепный вид, здесь можно встретить рассвет, а в ясные дни даже увидеть на



Изваяния мальчика и девочки внутри небольшого буддийского храма — священное место для корейских моряков.

Фото Хон Сон-гына



горизонте острова Токто. Кстати, с японского острова Оки Токто не видно, поскольку расстояние между ними примерно в два раза больше, чем между Уллындо и Токто. А видимость острова издавна выступала в качестве весомого аргумента при определении его принадлежности той или иной стране\*.

На улицах и площадях населенных пунктов Уллындо нередко встречаются стелы, скульптуры и другие произведения, так или иначе связанные с островами Токто, а также фотомонтажи с надписями типа «Прекрасные острова Токто — исконно корейская территория». На центральной улице Тондо есть ресторан под названием «Токто». А одна из самых значимых достопримечательностей Уллындо — это Музей Токто, о котором я был слышан еще перед поездкой.

Музей размещен в здании, построенном фондом культуры «Самсунг», на земельном участке, предоставленном администрацией уезда Уллынгун. Его строительство началось в 1995 г., в год 50-летия освобождения Кореи от колониального правления Японии. Торжественное открытие состоялось 8 августа 1997 г.

Путеводитель по музею издан на трех языках: корейском, английском и русском. В нем говорится, что музей «был создан с целью нахождения,



Современная инфраструктура связи на месте японской наблюдательной башни времен войны.

Здесь и далее фото автора

\* Barber SJ. An Introduction to Dokdo — Takeshima.com (<http://www.dokdo-takeshima.com/gallery>).



Вид на Музей Токто со смотровой площадки на горе Манхянбон.





Вход в Музей Токто.

сбора и изучения материалов, относящихся к островам Токто и морю Чосон. Данные составят теоретическую базу для опровержения территориальных притязаний со стороны Японии на острова Токто и наименования Восточного моря Японским. Также предполагается, что это послужит хорошим стимулом воспитать сознание корейского народа через выставки, образование и публикации результатов исследования...»\* [2].

Трехэтажное здание музея привлекает внимание своей необычной архитектурой: оно построено в виде трех скал (или Самбондо), которые эффектно смотрятся с горы Манхянбон. Площадь музея около 1600 м<sup>2</sup>. В его выставочных залах представлены редкие архивные материалы и личные вещи людей, имеющих отношение к истории Токто, старинные книги, оригиналы и копии географических и военных карт, собранные в Республике Корея и за ее пределами первым директором музея, замечательным библиографом Ли Чжон-хаком. В музее есть макеты островов Токто, модели домов новачип, осколок американской авиабомбы, сброшенной на Токто во время учебного бомбометания в 1950 г., и даже серии почтовых марок, выпущенных в 1954, 2004 и 2007 гг. Привлекает внимание посетителей и картина, на которой изображена сцена изгнания японцев с Токто.

\* Русский текст путеводителя приводится без изменения.



Композиция «Острова Токто», установленная вблизи Музея Токто.



Музей, наряду с историческими экспонатами, располагает и современными техническими средствами. Так, посетители могут в режиме реального времени взглянуть на острова Токто с высоты. Видеотрансляция на мониторы музея ведется с удивительным звуковым сопровождением, позволяющим слышать крики чаек и шум прибоя.

Отдельная экспозиция посвящена первым защитникам островов Токто. Хроника гласит, что 18 января 1952 г. первый президент Республики Корея Ли Сын-ман — активный участник движения против японского господства на Корейском п-ове — объявил о создании «линии мира». В результате вся акватория, находящаяся на расстоянии 60 миль от корейского побережья, а также острова Уллындо и Токто объявлялись неприкосновенными для представителей других стран.

Спустя 10 дней, 28 января, японское правительство поспешило объявить острова Токто своей территорией, назвав их «скалой, у которой нет хозяина». После этого Япония заключила с США административный договор, согласно которому американской авиации разрешалось использовать Токто в качестве полигона для учебного бомбометания. Одновременно правительство США издало документ, в котором говорилось, что «Токто признается японской территорией и именуется Такэсима».

В ответ на это весной 1953 г. из молодежи уезда Уллындо был сформирован небольшой отряд, который несколько лет охранял острова Токто от возможного японского вторжения. Позже обязанности охраны островов были возложены на специальный отряд, а затем — на морскую полицию.

Во главе первых защитников островов Токто стоял Хон Сун-чхил — дядя доктора Хон Сон-гына. Его фотография, две наградные президентские грамоты и личный жетон хранятся в музее.



Фотография, наградные президентские грамоты и личный жетон Хон Сун-чхила — командира защитников Токто.

Завершая рассказ об Уллындо, хочется отметить, что благодаря отличной организации и завидному энтузиазму нашего проводника доктора Хона, мы за короткое время успели многое увидеть на острове и узнать о нем немало интересного. А перед тем как поставить точку, приведу запомнившееся мне высказывание местных жителей: «В старину говорили, что на Уллындо есть пять вещей, но нет трех. Есть красивые женщины, ветер, можжевельник, камень и вода, но нет воров, змей и грязи!». С этим нельзя не согласиться. ■

## Литература

1. Прекрасный остров Кореи Токто. Сеул, 2012.
2. Музей Токто. Путеводитель. Тодонг-ри, 2012.
3. Dokdo is Korean Territory. Suwon, 2008.
4. Ким Ё.Г. Почему не утихает территориальный спор относительно о.Токто // Koreana. 2005. Т.1. №1. С.14—19.
5. Ким Е.У. Споры о Токто и Когурё: мотивы и национальное самосознание // Корея на стыке времен: проблемы истории и современности. М., 2006.
6. Ли Ч. Проблема о.Токто с позиции норм международного права // Koreana. 2005. Т.1. №1. С.20—23.
7. История Токто. Сеул, 2008.
8. Глушков В.В. История военной картографии в России (XVIII — начало XX в.). М., 2007.